

# Artenschutzrechtliches Gutachten

**B-Plan „Im Bösen Morgen II“  
Fürfeld – Verbandsgemeinde Bad Kreuznach**

**BC NATUR**

Beratungsgesellschaft NATUR dbR  
Dipl.-Biol. Jens TAUCHERT  
Alemannenstraße 3  
55299 Nackenheim

Projektbearbeitung:  
Dipl.-Biol. Jens Tauchert

Auftragnehmer

Beratungsgesellschaft NATUR dbR

Dr. Lukas Dörr · Malte Fuhrmann · Jens Tauchert · Dr. Gabi Wiesel-Dörr

Alemannenstraße 3

D-55299 Nackenheim

Tel.: 0 61 35 - 85 44 · Fax: 0 61 35 - 95 08 76

kontakt@BGNATUR.de [www.BGNATUR.de](http://www.BGNATUR.de)

Nackenheim, September 2021

## Inhalt

<b>1</b>	<b>ANLASS</b>	<b>1</b>
<b>2</b>	<b>RECHTLICHE GRUNDLAGEN</b>	<b>2</b>
<b>3</b>	<b>UNTERSUCHUNGSGEBIET UND METHODIK</b>	<b>6</b>
3.1	Untersuchungsgebiet	6
3.2	Relevanzprüfung	7
3.3	Suche nach quartierbietenden Strukturen	8
<b>4</b>	<b>ERGEBNISSE</b>	<b>14</b>
<b>5</b>	<b>MAßNAHMEN ARTENSCHUTZ</b>	<b>15</b>
<b>6</b>	<b>ZUSAMMENFASSUNG</b>	<b>17</b>
<b>7</b>	<b>LITERATUR</b>	<b>18</b>
7.1	Gesetze, Normen und Richtlinien	18
7.2	Verwendete und/oder zitierte Literatur	18

## 1 Anlass

Drei Grundstückseigentümer in Fürfeld beabsichtigen gemeinsam einen Bebauungsplan erstellen zu lassen (siehe Abbildung 1 Bestand).

Im nahen Umfeld und im Vorhabengebiet sind Strukturen vorhanden, die von planungsrelevanten Tierarten genutzt werden können oder Potenzial als Lebensraum bzw. Teillebensraum besonders oder streng geschützter Arten oder Arten mit ungünstigem Erhaltungszustand in Rheinland-Pfalz haben. Für die Aufstellung des Bebauungsplans sind daher eine artenschutzrechtliche Betrachtung und der Ausschluss der Betroffenheit nach §44 BNatSchG notwendig.

In der vorliegenden Bewertung wurde das Planvorhaben vor allem in Hinblick auf eine mögliche Besiedlung durch Gehölz- und Gebäudebrüter unter artenschutzrechtlichen Aspekten bewertet und gegebenenfalls die Notwendigkeit zur Umsetzung von Vermeidungs-, Minderungs-, vorgezogenen Ausgleichs- und/oder Ersatzmaßnahmen formuliert.



**Abbildung 1: Untersuchungsgebiet (rot umrandet) [eigene Karte - Quelle: Geobasisinformationen © GeoBasis-DE / LVermGe-oRP <2020>].**

## 2 Rechtliche Grundlagen

Zum Schutz wild lebender Tier- und Pflanzenarten vor Beeinträchtigungen durch den Menschen sind auf gemeinschaftsrechtlicher und nationaler Ebene umfangreiche Vorschriften erlassen worden. Europarechtlich ist der Artenschutz in den Artikeln 12, 13 und 16 der Richtlinie 92/43/EWG des Rates zur Erhaltung der natürlichen Lebensräume sowie der wild lebenden Tiere und Pflanzen vom 21.05.1992 - FFH-Richtlinie - (ABl. EG Nr. L 206/7) sowie in den Artikeln 5 bis 7 und 9 der Richtlinie 79/409/EWG des Rates über die Erhaltung der wild lebenden Vogelarten vom 02.04.1979 - Vogelschutzrichtlinie - (ABl. EG Nr. L 103) verankert.

Aufgrund der Vorgaben des Europäischen Gerichtshofes (EuGH) im Urteil vom 10.01.2006 (C-98/03) wurde das Bundesnaturschutzgesetz zum 12.12.2007 (BGBl I S 2873), in Kraft getreten am 18.12.2007, geändert. Im März 2010 ist das neue Bundesnaturschutzgesetz (BNatSchG) in Kraft getreten (BGBl 2009 Teil I Nr. 51). Alle Gesetzeszitate beziehen sich im Folgenden auf diese Neufassung.

Der Bundesgesetzgeber hat durch die Neufassung der §§ 44 und 45 BNatSchG die europarechtlichen Regelungen zum Artenschutz, die sich aus der FFH-Richtlinie und der Vogelschutzrichtlinie ergeben, umgesetzt. Dabei hat er die Spielräume, die die Europäische Kommission bei der Interpretation der artenschutzrechtlichen Vorschriften zulässt, rechtlich abgesichert.

Zu den **besonders** geschützten Arten nach § 7 Abs. 2 Nr. 13 BNatSchG gehören:

- Tier- und Pflanzenarten der Anhänge A oder B der Verordnung (EG) Nr. 338/97 EU-Artenschutzverordnung
- Arten des Anhangs IV der Richtlinie 92/43/EWG „Flora-Fauna-Habitat-Richtlinie“<sup>1</sup>
- europäische Vogelarten im Sinne des Artikels 1 der Richtlinie 79/409/EWG; „Vogelschutzrichtlinie“<sup>2</sup>

---

<sup>1</sup> Die FloraFaunaHabitat-Richtlinie 92/43/EWG enthält drei Anhänge mit zu schützenden Arten:

Anhang II beinhaltet "Tier- und Pflanzenarten von gemeinschaftlichem Interesse, für deren Erhaltung besondere Schutzgebiete ausgewiesen werden müssen"; darunter befinden sich prioritäre Pflanzen- und Tierarten, die so bedroht sind, dass der Europäischen Gemeinschaft für deren Erhaltung "besondere Verantwortung" zukommt. Ihre Habitate sind neben den Anhang I-Lebensraumtypen essenzielle Bestandteile des europäischen Netzes NATURA 2000.

Anhang IV enthält "streng zu schützende Arten von gemeinschaftlichem Interesse" und bezieht sich auf die "Artenschutz"-Artikel 12 und 13 FFH-RL, wobei zahlreiche Arten gleichzeitig auch in Anhang II enthalten sind.

In Anhang V sind Arten aufgelistet, für die nach Artikel 14 FFH-RL Entnahme und Nutzung zu regeln sind. Vor allem die im Wasser lebenden "nutzbaren" Arten (Seehund, Robben, div. Fische, Flussperlmuschel, Krebse) stehen meist auch schon im Anhang II.

Zentrales Element der FFH-RL ist das Verschlechterungsverbot nach Art. 6 Abs. 2:

Die Mitgliedstaaten treffen die geeigneten Maßnahmen, um in den besonderen Schutzgebieten die Verschlechterung der natürlichen Lebensräume und der Habitate der Arten sowie Störungen von Arten, für die die Gebiete ausgewiesen worden sind, zu vermeiden, sofern solche Störungen sich im Hinblick auf die Ziele dieser Richtlinie erheblich auswirken könnten."

<sup>2</sup> Die Vogelschutzrichtlinie betrifft (Artikel 1):

- Arten der Anlage 1 Spalte 2 zu § 1 BArtSchVO „Bundesartenschutzverordnung“

Zu den **streng** geschützten Arten nach § 7 Abs. 2 Nr. 14 BNatSchG gehören besonders geschützte Arten:

- des Anhangs A der EG-VO 338/97 EU-Artenschutzverordnung
- des Anhangs IV der Richtlinie 92/43/EWG „Flora-Fauna-Habitat-Richtlinie“
- der Anlage 1 Spalte 3 zu § 1 BArtSchVO „Bundesartenschutzverordnung“

Die generellen artenschutzrechtlichen Verbotstatbestände des § 44 Abs. 1 sind folgendermaßen gefasst:

"Es ist verboten,

1. wild lebenden Tieren der besonders geschützten Arten nachzustellen, sie zu fangen, zu verletzen oder zu töten oder ihre Entwicklungsformen aus der Natur zu entnehmen, zu beschädigen oder zu zerstören,
2. wild lebende Tiere der streng geschützten Arten und der europäischen Vogelarten während der Fortpflanzungs-, Aufzucht-, Mauser-, Überwinterungs- und Wanderungszeiten erheblich zu stören; eine erhebliche Störung liegt vor, wenn sich durch die Störung der Erhaltungszustand der lokalen Population einer Art verschlechtert,
3. Fortpflanzungs- oder Ruhestätten der wild lebenden Tiere der besonders geschützten Arten der Natur zu entnehmen, zu beschädigen oder zu zerstören,
4. wild lebende Pflanzen der besonders geschützten Arten oder ihre Entwicklungsformen aus der Natur zu entnehmen, sie oder ihre Standorte zu beschädigen oder zu zerstören

(Zugriffsverbote)."

Mit der Erweiterung des § 44 BNatSchG durch den Absatz 5 für Eingriffsvorhaben wird eine akzeptable und im Vollzug praktikable Lösung bei der Anwendung der Verbotbestimmungen des Absatzes 1 erzielt:

1 „Für nach § 15 zulässige Eingriffe in Natur und Landschaft sowie für Vorhaben im Sinne des § 18 Absatz 2 Satz 1, die nach den Vorschriften des Baugesetzbuches zulässig sind, gelten die Zugriffs-, Besitz- und Vermarktungsverbote nach Maßgabe von Satz 2 bis 5.

2 Sind in Anhang IV Buchstabe a der Richtlinie 92/43/EWG aufgeführte Tierarten, europäische Vogelarten oder solche Arten betroffen, die in einer Rechtsverordnung nach § 54 Absatz 1 Nummer 2 aufgeführt sind, liegt ein Verstoß gegen das Verbot des Absatzes 1 Nr. 3 und im Hinblick auf damit verbundene unvermeidbare Beeinträchtigungen wild lebender Tiere auch gegen das Verbot des Absatzes 1 Nr. 1 nicht vor, soweit die ökologische Funktion der von dem Eingriff oder Vorhaben betroffenen

---

(1) ...die Erhaltung sämtlicher wildlebenden Vogelarten, die im europäischen Gebiet der Mitgliedstaaten, auf welches der Vertrag Anwendung findet, heimisch sind. Sie hat den Schutz, die Bewirtschaftung und die Regulierung dieser Arten zum Ziel und regelt die Nutzung dieser Arten.

(2) Sie gilt für Vögel, ihre Eier, Nester und Lebensräume.

Fortpflanzungs- oder Ruhestätten im räumlichen Zusammenhang weiterhin erfüllt wird.

3 Soweit erforderlich, können auch vorgezogene Ausgleichsmaßnahmen festgesetzt werden.

4 Für Standorte wild lebender Pflanzen der in Anhang IV Buchstabe b der Richtlinie 92/43/EWG aufgeführten Arten gelten die Sätze 2 und 3 entsprechend.

5 Sind andere besonders geschützte Arten betroffen, liegt bei Handlungen zur Durchführung eines Eingriffs oder Vorhabens kein Verstoß gegen die Zugriffs-, Besitz- und Vermarktungsverbote vor.

Entsprechend § 44 Abs. 5 Satz 5 gelten die artenschutzrechtlichen Verbote für nach § 15 zulässige Eingriffe in Natur und Landschaft sowie für Vorhaben im Sinne des § 18 Absatz 2 Satz 1, die nach den Vorschriften des Baugesetzbuches zulässig sind, nur für die in Anhang IV der FFH-Richtlinie aufgeführte Tier- und Pflanzenarten sowie die heimischen europäischen Vogelarten gem. Art. 1 Vogelschutzrichtlinie.

Werden Verbotstatbestände nach § 44 Abs. 1 i. V. m. Abs. 5 BNatSchG bezüglich der gemeinschaftsrechtlich geschützten Arten erfüllt bzw. können nicht ausgeschlossen werden, müssen für eine Projektzulassung die Ausnahmevoraussetzungen des § 45 Abs. 7 BNatSchG erfüllt sein.

Artikel 16 Abs. 1 FFH-Richtlinie und Art. 9 Abs. 2 der Vogelschutzrichtlinie sind hierbei zu beachten.

Als für große Bauvorhaben einschlägige Ausnahmevoraussetzungen muss gem. § 45 Abs. 7 BNatSchG nachgewiesen werden, dass:

- zwingende Gründe des überwiegenden öffentlichen Interesses, einschließlich solcher sozialer oder wirtschaftlicher Art, vorliegen,
- zumutbare Alternativen, die zu keinen oder geringeren Beeinträchtigungen der relevanten Arten führen, nicht gegeben sind und
- keine Verschlechterung des günstigen Erhaltungszustandes der Population einer Art zu erwarten ist bzw. bei derzeitig schlechtem Erhaltungszustand eine Verbesserung nicht behindert wird.

Unter Berücksichtigung des Art. 16 Abs. 1 der FFH-Richtlinie bedeutet dies bei Arten des Anhangs IV der FFH-Richtlinie:

- **das Vorhaben darf zu keiner Verschlechterung des günstigen Erhaltungszustandes führen und**
- **das Vorhaben darf bei Arten, die sich derzeit in einem ungünstigen Erhaltungszustand befinden, diesen nicht weiter verschlechtern und eine Wiederherstellung eines günstigen Erhaltungszustandes nicht behindern.**

Bei europäischen Vogelarten darf das Vorhaben den aktuellen Erhaltungszustand nicht verschlechtern (Aufrechterhaltung des Status Quo).

Des Weiteren sieht das Landesnaturschutzgesetz (LNatSchG) Rheinland-Pfalz in §24 (Nestschutz), und hier maßgeblich Absatz (3), vor, dass vor „einer Bau-, Sanierungs- oder Abrissmaßnahme an vorhandenen baulichen Anlagen im Sinne der Landesbauordnung, bei denen erwartet werden kann, dass sie als Fortpflanzungs- oder Ruhestätten im Sinne des §44 Abs. 1 Nr. 3 BNatSchG für besonders geschützte Arten dienen, [...] **die Anlage auf das Vorkommen dieser besonders geschützten Arten zu untersuchen [ist]**. Das Ergebnis ist der unteren Naturschutzbehörde rechtzeitig vor Beginn der Maßnahme mitzuteilen. Werden Vorkommen festgestellt, ist auch ein Plan zum Erhalt oder Ersatz der Lebensstätte oder zur Umsiedlung der Tiere vorzulegen.“

#### **§ 19 BNatSchG - Schäden an bestimmten Arten und natürlichen Lebensräumen**

(1) Eine Schädigung von Arten und natürlichen Lebensräumen im Sinne des Umweltschadens-Gesetzes ist jeder Schaden, der erhebliche nachteilige Auswirkungen auf die Erreichung oder Beibehaltung des günstigen Erhaltungszustands dieser Lebensräume oder Arten hat.

Abweichend von Satz 1 liegt keine Schädigung vor bei zuvor ermittelten nachteiligen Auswirkungen von Tätigkeiten einer verantwortlichen Person, die von der zuständigen Behörde genehmigt wurden oder zulässig sind.

(2) Arten im Sinne des Absatzes 1 sind die Arten, die in:

... 2. den Anhängen II und IV der FFH-Richtlinie aufgeführt sind.

(3) Natürliche Lebensräume im Sinne des Absatzes 1 sind die

1. Lebensräume der Arten, die ... in Anhang 11 der Richtlinie 92/43/EWG aufgeführt sind,

... 3. Fortpflanzungs- und Ruhestätten der in Anhang IV der Richtlinie 92/43/EWG aufgeführten Arten.

(4) Hat eine verantwortliche Person nach dem Umweltschadensgesetz eine Schädigung geschützter Arten oder natürlicher Lebensräume verursacht, so trifft sie die erforderlichen Sanierungsmaßnahmen gemäß Anhang 11 Nummer 1 der Richtlinie 2004/35/EG.



### 3 Untersuchungsgebiet und Methodik

#### 3.1 Untersuchungsgebiet

Das Untersuchungsgebiet befindet sich innerhalb des südwestlichen Ortsrands der ländlichen Gemeinde Fürfeld. Auf der Betrachtungsfläche befinden sich 4 aktuell genutzte Feldscheunen, einige Obstbäume und im südlichen Eck ein gezäunter Privatgarten.

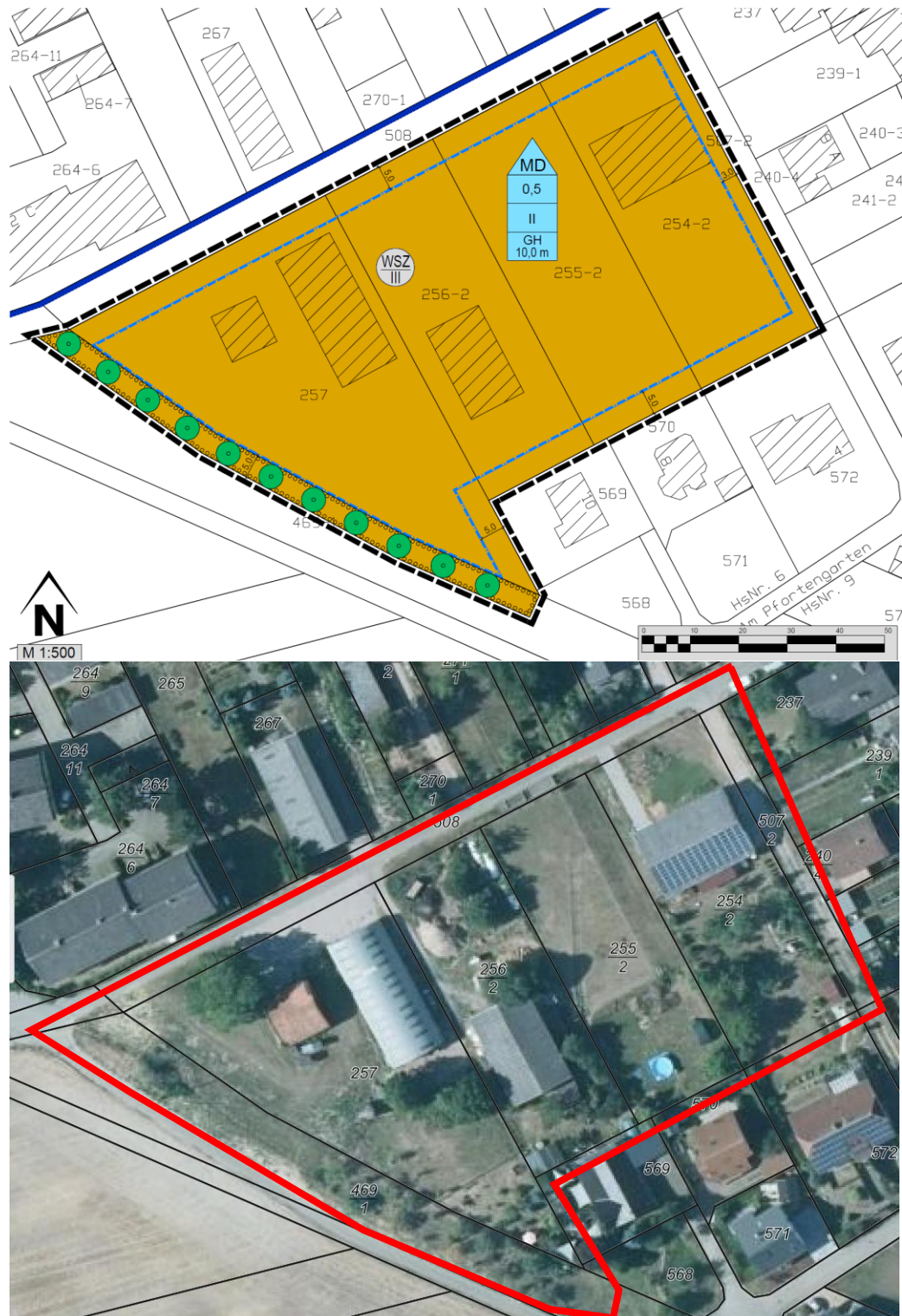


Abbildung 2: Untersuchungsgebiet (rot umrandet) [eigene Karte - Quelle: Geobasisinformationen © GeoBasis-DE / LVermGe-oRP <2020>].

### 3.2 Relevanzprüfung

Es wurde in einer überschlägigen Wirkungsprognose (Welche Artengruppen könnten im Wirkraum<sup>3</sup> vorkommen? Wären diese durch Wirkungen des Vorhabens betroffen?) der Untersuchungsumfang für die faunistischen Erhebungen bestimmt (siehe Tabelle 1).

Grundlage dafür bildete die Vororterfassung der Biotop- und Habitatausstattung des Plangebietes. Im Fokus der Untersuchung lagen die Erfassung aller für die Fauna bedeutsamen Biotop- und Habitatstrukturen. Dabei wurden sowohl Freiflächen als auch Kleinstrukturen mitbetrachtet. Zudem wurde die unmittelbare Umgebung mitberücksichtigt.

**Tabelle 1: Übersicht planungsrelevanter Artengruppen und Prüfung, ob vor Ort Potenziale für die Artengruppen vorhanden sind.**

Artengruppe	Untersuchungsrahmen
Fauna	
Säugetiere außer Fledermäuse	Relevante Vorkommen (streng geschützte bzw. hochgradig gefährdete Arten, wie Feldhamster und Haselmaus) sind nicht zu erwarten. Das Untersuchungsgebiet bietet aufgrund vorhandener Habitatrequisiten, sowie Lage und Isolation kein relevantes Potenzial zum Vorkommen.
<b>Fledermäuse</b>	Quartierpotenzial ist durch die Scheunen und einzelne Bäume vorhanden. <b>Eine Überprüfung auf Quartiervorkommen ist notwendig.</b>
<b>Vögel</b>	Das Vorkommen von Vogelarten mit ungünstig-unzureichendem Erhaltungszustand (gelb) sowie Vogelarten mit ungünstig-schlechtem Erhaltungszustand (rot) in Rheinland-Pfalz, insbesondere Gebäudebrüter, oder streng geschützte Vogelarten ist möglich. <b>Eine Überprüfung relevanter Vorkommen ist notwendig.</b>
Amphibien	Das Untersuchungsgebiet bietet aufgrund vorhandener Habitatrequisiten kein relevantes Potenzial zum Vorkommen. Eine Nutzung des Plangebietes als Laichgewässer-Wanderweg bzw. Landlebensraum wird ausgeschlossen.
<b>Reptilien</b>	Das Untersuchungsgebiet bietet aufgrund vorhandener Habitatrequisiten ein Potenzial zum Vorkommen. Es wurde vor allem auf Kleinstrukturen geachtet. <b>Eine Überprüfung relevanter Vorkommen (streng geschützte bzw. hochgradig gefährdete Arten) ist notwendig.</b>

<sup>3</sup> Der Wirkraum umfasst den durch den Eingriff betroffenen Raum, in dem sich anlage-, bau- und betriebsbedingte Wirkungen im Sinn des § 14 Abs. 1 BNatSchG ergeben können.

<b>Artengruppe</b>	<b>Untersuchungsrahmen</b>
Käfer, Libellen, Schmetterlinge Heuschrecken	Potenziell vorkommende Arten sind nicht planungsrelevant. Es gibt auch keine relevanten Habitate.

### 3.3 Suche nach quartierbietenden Strukturen

Die Begehungen fanden am 08.09.2021 statt. Dabei wurde die Gehölze, die aktuelle Bebauung von außen und von innen, sowie die Freiflächen und angrenzenden Flächen um die Gebäude in Augenschein genommen.

Die Gebäude im Untersuchungsgebiet wurden vor allem in Hinblick auf eine Besiedlung durch Gebäudebrüter und Fledermäuse inspiziert. Die Scheunen sind an vielen Stellen offen, so dass eine potentielle Besiedlung durch planungsrelevante Arten möglich wäre.

Das Gelände wurde daher intensiv nach potenziell quartierbietenden Strukturen wie Risse, Spalten und Löcher und nach vorhandenen Nischen abgesucht, die z.B. für Fledermäuse und Gebäudebrüter attraktiv sein könnten. Darüber hinaus wurde auf mögliche Existenzhinweise, wie Kot- oder Urinspuren, sichtbares ehemals genutztes Nistmaterial etc., geachtet.

Der Bewuchs des Geländes bietet potentielle Nistmöglichkeiten für gehölz- oder gebüschbrütende Vogelarten, es wurde auf Hinweise einer Einnistung geachtet. Abgelagertes Material, kann planungsrelevanten Tierarten, z.B. Bilchen, einen Unterschlupf bieten.



**Abbildung 3:** Die Holzscheune ist sehr offen gebaut, Hinweise auf eine Vogelbrut (z.B. Eulengewölle oder Nester) wurden nicht gefunden. Für Fledermäuse fehlen vor allem Spaltenquartiere. Es wurden keine Kotkrümel oder Kotansammlungen auf dem Boden gefunden [Fotos: BGNatur].



**Abbildung 4:** Die „Blechscheune“ bietet nahezu keine Möglichkeit für Fortpflanzungs- und Ruhestätten, Hinweise auf eine Vogelbrut (z.B. Eulengewölle oder Nester) wurden nicht gefunden. Es wurden keine Kotkrümel oder Kotansammlungen auf dem Boden gefunden [Fotos: BGNatur].



**Abbildung 5:** Die nordöstliche Scheune besitzt mit seiner Dachkonstruktion theoretisch Möglichkeit für Fortpflanzungs- und Ruhestätten, Hinweise auf eine Vogelbrut (z.B. Eulengewölle oder Nester) wurden nicht gefunden. Es wurden keine Kotkrümel oder Kotansammlungen auf dem Boden gefunden [Fotos: BGNatur].



**Abbildung 6:** Die mittlere Scheune besitzt eine einfache Dchkonstruktion mit Wellblechdach. Hinweise auf eine Vogelbrut (z.B. Eulengewölle oder Nester) wurden nicht gefunden. Es wurden keine Kotkrümel oder Kotansammlungen auf dem Boden gefunden [Fotos: BGNatur].



**Abbildung 7:** Der Gehölzbestand bestand vorwiegend aus jungen und langen nicht gepflegten Obstbäume. Die solitäre Walnuss besaß eine Astausfaltung, die aber von zu geringer Tiefe war, um als Baumhöhle zu dienen [Fotos: BGNatur].



#### **4 Ergebnisse**

Eine Inspektion der Scheunen ergab keine Anzeichen einer aktuellen oder früheren Besiedlung durch Fledermäuse. Dies gilt auch für Gebäudebrüter im Inneren und an der Fassade.

Die stärkere Strauchvegetation und Obstbäume wurde ebenfalls auf Hinweise einer Besiedlung durch planungsrelevante Arten überprüft und war frei von einer Besiedlung. Während der Brutzeit ist eine Nutzung durch häufige und ungefährdete Vogelarten wahrscheinlich.

Das abgelagerte Material auf dem gesamten Gelände war zum Zeitpunkt der Begutachtung unauffällig. Eine Nutzung durch besonders geschützte Tierarten, wie Bilche, Igel etc. ist jedoch gerade im Winter möglich. Im Zuge einer künftigen Bauvorbereitung ist das Material vorsichtig händisch zu entfernen, um eventuell kurzfristig Zuflucht suchenden Tieren eine Fluchtmöglichkeit zu geben.

Die Besiedlung der Fläche mit Reptilien wurde ausgeschlossen.

## 5 Maßnahmen Artenschutz

Bezüglich der zu erwartenden Auswirkungen auf örtliche Lebensgemeinschaften schützenswerter Tiere bzw. einzelner Arten werden folgende projektbezogene Maßnahmen (V Vermeidung, M Minderung und E Ersatz) notwendig, die Belange des Artenschutzes abdecken und auf geltendes Naturschutzrecht aufmerksam machen, das unabhängig von den Regelungen dieses Bebauungsplanes in jedem Fall zu beachten ist und z.T. erhebliche Sanktionen nach sich ziehen kann. Artenschutzrechtliche Betroffenheiten durch das Planvorhaben treten bei Durchführung der genannten Maßnahmen keine ein.

**Tabelle 2:** Projektbezogene Maßnahmen, die bei den geplanten Bauarbeiten einzuhalten sind, zur Vermeidung oder Verhinderung von Störungen, Tötungen und/oder Schädigungen von Tierarten des Anhangs IV der FFH-Richtlinie und von europäischen Vogelarten i.S.v. Art. 1 der Vogelschutzrichtlinie, so dass ein Verstoß gegen die artenschutzrechtlichen Verbotstatbestände nach § 44 BNatSchG vermieden wird

### **V0: Einrichtung einer Umweltbaubegleitung (UBB) bei Abbruchbeginn ab 2022**

bauvorbereitend, baubegleitend

Da bei künftiger Inanspruchnahme von Teilflächen im Geltungsbereich (ab 2022) ein Eintreten artenschutzrechtlicher Verbotstatbestände nicht sicher ausgeschlossen werden kann (spontane Besiedlung planungsrechtlich relevanter Arten), ist bei Abbrucharbeiten eine Umweltbaubegleitung notwendig. Hierzu auch der Hinweis auf § 24 LNatSchG RLP „Nestschutzparagraph“. Die Umweltbaubegleitung ist rechtzeitig vor Baubeginn in die Planung des Bauablaufs einzubinden.

Wesentliche Bestandteile der Arbeit der ökologischen Fachbauleitung/Umweltbaubegleitung sind u.a. die Abstimmungen zu allen umweltrelevanten Maßnahmen und Durchführungszeiten, die Konkretisierung und Optimierung von Maßnahmen (z.B. Rodungszeitpunkte, Bautabuzonen, Baufeldbegrenzung) und die fachliche Begleitung des Baugeschehens durch regelmäßige Zustandsberichte, Begehungen, Berichterstattung etc.

Die UBB dokumentiert die Umsetzung der getroffenen Maßnahmen, wie z.B. die Vorbereitung und Begleitung der Baustelleneinrichtung, und unterstützt den Bauablauf bei der Vermeidung artenschutzrechtlicher Verbotstatbestände.

### **V1: Zeitraum Baumfällungen und Rodungen von Gehölzen, Abschieben des Oberbodens, Abbruch Gebäude**

bauvorbereitend, baubegleitend

Notwendige Baumfällungen, Rodungen von Gehölzen, das Abschieben des Oberbodens und der Abbruch der aktuellen Bebauung dürfen nur in der Zeit von 1. Oktober bis 28./29. Februar durchgeführt werden.

Nur in ausreichend begründeten Ausnahmefällen kann von diesen Zeiten abgewichen werden, wenn eine ökologische Baubegleitung oder Umweltbaubegleitung (UBB) die auszuführenden Maßnahmen begutachtet, die Naturschutzbehörde informiert ist und die Verbotstatbestände des speziellen Artenschutzes ausgeschlossen werden können (§ 44 Abs. 1 BNatSchG, u.a. Tötung, Verletzung von besonders geschützten Tieren).

**V3: Abräumen von gelagertem Material und Totholzhaufen**  
bauvorbereitend

Die Materialhaufen im Gebiet sind vorsichtig händisch aufzunehmen, damit darin versteckten Tieren (besonders geschützte Gartenschläfer, Igel etc.) die Möglichkeit zur Flucht gegeben ist.

**Es sind zurzeit keine Ersatzmaßnahmen für den Verlust von Lebensräumen und potentieller Lebensstätten notwendig.**

Darüber hinaus wird folgender Hinweis gegeben.

**Tabelle 3: Planungshinweise H1 bis H3 zur ökologischen Aufwertung.**

**H1 Hinweis an die Baufirmen**

Die ausführenden Baufirmen sind über das Vorkommen besonders und streng geschützter Tierarten im Baufeld (z.B. Vögel) beispielsweise bei bauvorbereitenden Begehungen zu informieren und für Hinweise auf deren Versteckplätze zu sensibilisieren (z. B. Kotfunde, Piepslaute etc.). Es ist darauf hinzuwirken, dass Funde geschützter Tierarten unverzüglich der Naturschutzbehörde gemeldet werden, um das weitere Vorgehen abzustimmen und eventuell erforderliche Rettungsmaßnahmen fachgerecht vornehmen zu können.

## **6 Zusammenfassung**

Drei Grundstückeigentümer in Fürfeld beabsichtigen gemeinsam einen Bebauungsplan erstellen zu lassen mit dem die aktuelle Nutzung rechtlich zu sichern und ggf. ein Gebäude zu errichten. Das Untersuchungsgebiet wurde vor allem hinsichtlich einer Besiedlung durch Fledermäuse, Vögel und weitere planungsrechtlich relevante Tierarten hin untersucht.

Es konnten keine Hinweise auf Fledermäuse gefunden werden. Aktuell wird eine Besiedlung dieser Artengruppen ausgeschlossen.

Die Gebäude sind aktuell ebenfalls frei von einer Nutzung durch Gebäudebrüter. Aktive Nistplätze in der umgebenden Vegetation wurden nicht nachgewiesen.

Die Besiedlung des Grundstücks mit Reptilien wurde ausgeschlossen.

**Unter Berücksichtigung der aufgezeigten Maßnahmen treten aktuell keine Verbotsstatbestände des §44 Absatz 1 Satz 1-3 BNatSchG ein.**

Nackenheim, 27.09.2021

Dipl.-Biol. Jens Tauchert

## **7 Literatur**

### **7.1 Gesetze, Normen und Richtlinien**

Bundesartenschutzverordnung (BArtSchV) –Verordnung zum Schutz wild lebender Tier- und Pflanzenarten. Vom 16. Februar 2005 (BGBl. I Nr. 11 vom 24.2.2005 S.258; ber. 18.3.2005 S.896) Gl.-Nr.: 791-8-1.

Gesetz zur Neuregelung des Rechts des Naturschutzes und der Landschaftspflege (Bundesnaturschutzgesetz - BNatSchG) vom 29.07.2009 (BGBl. 2009 Teil I Nr. 51).

Rechtsverordnung zum Schutz des Baumbestandes innerhalb der Stadt Mainz vom 12.12.2003 (RVO Baum), Stadtverwaltung Mainz.

Richtlinie des Rates 92/43/EWG vom 21. Mai 1992 zur Erhaltung der natürlichen Lebensräume sowie der wild lebenden Tiere und Pflanzen (FFH-Richtlinie); ABl. Nr. L 206 vom 22.07.1992, zuletzt geändert durch die Richtlinie des Rates 97/62/EG vom 08.11.1997 (ABl. Nr. 305).

Richtlinie 97/62/EG des Rates vom 27. Oktober 1997 zur Anpassung der Richtlinie 92/43/EWG zur Erhaltung der natürlichen Lebensräume sowie der wild lebenden Tiere und Pflanzen an den technischen und wissenschaftlichen Fortschritt. - Amtsblatt Nr. L 305/42 vom 08.11.1997.

Richtlinie 2009/147/EG des Europäischen Parlaments und des Rates vom 30. November 2009 über die Erhaltung der wild lebenden Vogelarten (Vogelschutz-Richtlinie); kodifizierte Fassung; Amtsblatt der Europäischen Union L 20/7 vom 26.1.2010.

### **7.2 Verwendete und/oder zitierte Literatur**

Albrecht, K., Hör, T., Henning, F.W., Töpfer-Hofmann, G. & Grünfelder, C. (2015): Leistungsbeschreibung für faunistische Untersuchungen im Zusammenhang mit landschaftsplanerischen Fachbeiträgen und Artenschutzbeitrag. FE 02.0332/2011/LRB – Schriftenreihe „Forschung Straßenbau und Straßenverkehrstechnik“ Heft 1115: 306 S. - Bundesministerium für Verkehr und digitale Infrastruktur, Bonn.

Bauer, H.-G., Bezzel, E. & Fiedler, W., (2005): Das Kompendium der Vögel Mitteleuropas. Bände 1 – 3. - 2. Auflage, Wiesbaden.

BfN / Bundesanstalt für Naturschutz (1998): Das Europäische Schutzgebietssystem Natura 2000. Bonn – Bad Godesberg.

BfN / Bundesanstalt für Naturschutz (2003): Bewertung des Erhaltungszustandes für die Arten der Anhänge II, IV und V der FFH-Richtlinie in Deutschland.

BfN / Bundesanstalt für Naturschutz (2005): Methoden zur Erfassung von Arten der Anhänge IV und V der Fauna-Flora-Habitat-Richtlinie; Naturschutz und Biologische Vielfalt, Heft 20; Bonn-Bad Godesberg.

Doerpinghaus, A., Eichen, C., Gunnemann, H., Leopold, P., Neukirchen, M., Petermann, J. & Schröder, E. (Bearb.) (2005): Methoden zur Erfassung von Arten der

Anhänge IV und V der Fauna-Flora-Habitat-Richtlinie. – Naturschutz und Biologische Vielfalt 20, 449 S.

EU-Kommission (2007): Leitfaden zum strengen Schutzsystem für Tierarten von gemeinschaftlichem Interesse im Rahmen der FFH-Richtlinie 92/43/EWG“; dt. Übersetzung „Guidance document on the strict protection of animal species of community interest provided by the Habitats Directive 92/43/EEC (endgültige

Flade, M. (1994): Die Brutvogelgemeinschaften Mittel- und Norddeutschlands. Eching.

Grüneberg, C., H.-G. Bauer, H. Haupt, O. Hüppop, T. Ryslavy & P. Südbeck 2015: Rote Liste der Brutvögel Deutschlands. 5. Fassung, 30. November 2015. Ber. Vogelschutz 52: 19-67.

Glutz, von Blotzheim & Bauer, Kurt M. (1987): Handbuch der Vögel Mitteleuropas. Band 9. Akademische Verlagsgesellschaft, Frankfurt am Main 1966 ff., Aula-Verlag, Wiesbaden 1987. (2. Auflage).

Hessisches Ministerium für Umwelt, Energie, Landwirtschaft und Verbraucherschutz (HMUELV) (2011): Leitfaden für die artenschutzrechtliche Prüfung in Hessen. 1. Fassung vom Mai 2011. Siehe auch Onlinelink des Ablaufs der artenschutzrechtlichen Prüfung für nach §15 BNatSchG zulässige Eingriffe, sowie nach §§ 30, 33, 34 BauGB zulässige Vorhaben [https://umweltministerium.hessen.de/sites/default/files/media/hmuelv/leitf\\_artsch\\_2\\_fassung\\_2011\\_16mai2011.pdf](https://umweltministerium.hessen.de/sites/default/files/media/hmuelv/leitf_artsch_2_fassung_2011_16mai2011.pdf), Seite 12.

Hessisches Ministerium für Umwelt, Energie, Landwirtschaft und Verbraucherschutz (HMUELV) (2015): Musterbogen für die artenschutzrechtliche Prüfung in Hessen. 3. Fassung vom Dezember 2015.

Kerkmann, J. (Hrsg.) (2007): Naturschutzrecht in der Praxis. Lexxion Verlagsgesellschaft mbH Berlin.

LANA Länderarbeitsgemeinschaft Naturschutz (2010): Hinweise zu zentralen unbestimmten Rechtsbegriffen des Bundesnaturschutzgesetzes.

Landesbetrieb Mobilität Rheinland-Pfalz (2009): Mustertext Fachbeitrag Artenschutz Rheinland-Pfalz.

Louis, H. W. (2008): Die kleine Novelle zur Anpassung des BNatSchG an das europäische Recht. In: Natur und Recht (2008) 30: 65 - 69.

Petersen, B. et al. (2003): Das europäische Schutzgebietssystem Natura 2000, Ökologie und Verbreitung von Arten der FFH-Richtlinie in Deutschland, Band 1: Pflanzen und Wirbellose, BfN Schriftenreihe für Landschaftspflege und Naturschutz, Heft 69/Band 1. Bonn Bad Godesberg.

Petersen, B. et al. (2004): Das europäische Schutzgebietssystem Natura 2000, Ökologie und Verbreitung von Arten der FFH-Richtlinie in Deutschland, Band 2: Wirbeltiere, BfN Schriftenreihe für Landschaftspflege und Naturschutz, Heft 69/Band 2. Bonn Bad Godesberg.

- Simon, L., Braun, M., Grunwald, T., Heyne, K.-H., Isselbacher, T. & Werner, M. (2014): Rote Liste der Brutvögel in Rheinland-Pfalz; Hrsg. : Ministerium für Umwelt, Landwirtschaft, Ernährung, Weinbau und Forsten Rheinland-Pfalz, Mainz.
- Sobotta, C. (2007): Artenschutz in der Rechtsprechung des Europäischen Gerichtshofs. In: Natur und Recht (2007) 29: 642 – 649.
- Ssymank, A., U. Hauke, C. Rückriem & E. Schröder (Bearb.) (1998): Das europäische Schutzgebietssystem NATURA 2000. BfN-Handbuch zur Umsetzung der Fauna-Flora-Habitat-Richtlinie und der Vogelschutz-Richtlinie. - Bundesamt für Naturschutz (BfN) (Hrsg.) 1998 - Schriftenr. Landschaftspfl. u. Naturschutz, Heft 53, Bonn-Bad Godesberg.
- Südbeck, P.; Andretzke, H.; Fischer, S.; Gedeon, K.; Schikore, T.; Schröder, K.; Sudfeld, C. Hrsg., (2005): Methodenstandards zur Erfassung der Brutvögel Deutschlands. Radolfzell.
- Trautner, J.; Kockelke, K.; Lambrecht, H.; Mayer, J. ( 2006): Geschützte Arten in Planungs- und Zulassungsverfahren – Books on Demand GmbH, Norderstedt.